

다기능 정규성인학습대학으로서 평생교육원의 재구조화*

-한·미 대학평생교육의 비교 관점-

권인탁(전북대학교, 부교수)*

요 약

본 연구는 학력취득기관으로서 평생교육원의 재구조화 방안을 탐색하기 위하여 미국과 한국의 대학평생교육을 비교하고, 성인학습대학의 모형을 탐색하고자 하였다. 구체적으로는 먼저 미국과 한국의 대학평생교육체제를 비교하여, 그 시사점을 도출한 후, 한국의 대학평생교육원을 정규학력취득기관인 종합대학교의 성인학습대학으로의 전환방안을 모색하였다. 대학평생교육원을 다기능 정규성인학습대학으로 전환하기 위해서는 성인단과대학으로서 '성인학습대학' 설치를 위한 정책적 고려, 성인학습대학의 성인학생의 자격과 종류, 성인학습대학 설립을 위한 교학행정 지원, 성인학습대학의 설립·운영을 위한 제도적, 재정적 지원, 전문프로그램 개발 및 보급을 위한 연구소 운영, 학점은행제의 존속 및 유지발전, 대학의 노인교육프로그램 개발 및 운영, 관·산·학 연계협력 주문형 전문직업특화 프로그램 개발 및 운영, 대외협력시스템(Outreach System) 운영, 원격교육형 대학평생교육의 활성화, 다기능 정규성인학습대학의 조직구조 모델 등을 제시하였다.

주제어: 평생교육, 성인학습대학, 대학평생교육원, 계속교육, 대외협력시스템

I. 서 론

오늘날 대학은 생존을 위하여 존재개념에 대한 관점의 변화가 일고 있다. 그것은 사회변화의 매개자로서의 대학, 지역사회 대중을 대상으로 한 대학, 대학 내가 아닌 지역사회 전체가 캠퍼스가 되는 대학, 연구만 아닌 교육·연구·사회봉사 등의 공동체를 강조하는 대학 등

* 본 연구는 2009년 전북대학교 연구기반조성비 지원에 의하여 연구되었으며, 2009년 한국평생교육학회 춘계학술대회에서 발표한 내용을 재구성한 논문임.

† 제1저자:권인탁(560-023 전북 전주시 경원동 3가 14-6 전북대학교 평생교육원, itkwon@jbnu.ac.kr)

을 지향한다(최운실, 2009). 이를 위해서는 대학이 평생교육체제로 전환하여 그 기능을 수행할 때 가능하다. 대학평생교육원은 이러한 기능을 담당할 수 있는 매우 중요한 요체의 교육기관으로서 자리매김하고 있다. 또한 한국의 성인학습자들은 다양한 성인고등교육기관 가운데 선호비율 27.7%로 대학평생교육원을 가장 선호하는 것으로 나타났다(최돈민, 1999). 그럼에도 대학평생교육원은 지역의 평생교육기관들의 프로그램 운영에 있어서 내용의 충실성, 다양성, 전문성 등에서 별반차이가 없다. 그 이유는 대학의 전문 학문분야와의 연계미비, 학력 취득기능 미비, 학문과 연결한 전문자격 취득 미비 등 때문이다. 또한 대학평생교육원은 대학과 대학부설기관의 관계가 말해주듯 ‘부설’은 부설에 존재해야지 감히 주인집인 대학에 다니는 사람들과 동등하게 행동해서는 안된다는 전제가 깔려 있으며, 지역주민의 다수인 성인학습자의 생애발달단계와 특성에 맞는 학습 지원 서비스는 확보하지 못하고 기계적으로 고등교육의 기회를 개방한다는 비판이 지속적으로 제기되고 있다(백은순, 2009).

정부는 평생학습중심대학 및 대학부설 평생교육활성화 정책의 일환으로 평생교육원에 공적자금을 투입함으로써 대학평생교육의 방향전환이라는 방향타 및 변화가능성을 보여주고 있다(백은순, 2009). 하지만 이 사업은 재정지원으로 대학평생교육체제의 변화를 모색하려는 것으로서 전문대학 또는 일부 대학교들이 부분적으로 시도가 가능할 수 있으나 여전히 대학평생교육원은 ‘부설적 지위’, ‘주변적 지위’로 존재하고, 대학을 획기적인 평생교육체제로 변모시키는데 한계가 있다는 지적이다(송병국, 2009).

최근 미국은 대학평생교육(Continuing Education)에서의 학력과 자격취득을 강조하고 있으며, 이를 기반으로 대학평생교육원은 매우 주목할 만한 성장을 이루고 있다. Gose(1999)에 의하면, New York University의 평생교육학부(School of Continuing and Professional Studies)가 1970년대 초 3백만달러에서 1990년대 후반 92백만달러의 수입을 올렸으며, UC 샌디에고대학교(University of California at San Diego) 평생교육원의 공학기술(engineering) 분야의 전문기술자격 프로그램은 일반대학원 석사학위과정보다 더 많은 인기를 끌고 있어 대학원 전공의 졸업생 보다 매년 10배에 해당하는 약 7천명을 평생교육원에서 배출하였다(Gose, 1999: Jung, 2001).

그런데 이와 같이 미국대학들은 평생교육원(University Extension, Continuing Education Center, Outreach System)이 대학의 학과들과 연계하여 학사 및 석사학위 코스와 이와 연계하여 공인된 전문자격 코스까지 운영하고 있는 데 반해, 한국의 대학평생교육원은 그렇지 못하다. 고등교육학력취득을 원하는 성인학습자들은 대학입학전형방식으로 대학에 들어가야 하는데 학령기 학생과의 경쟁체제 때문에 교육기회가 박탈되고 있다(최운실, 2009). 미국 등을 포함한 선진 국가들의 평생교육원은 부속기관의 형태일지라도 대부분의 학사·석사학위 과정

을 운영하고 있으므로 전환의 필요성이 없겠으나 우리나라 성인교육을 담당하고 있는 평생교육원은 학력취득과정을 포함한 대학교 내의 정규성인대학(Adult College within University)으로 전환되어서 대학(College)으로 명명되고, 기관의 책임자를 학장(Dean)으로 부를 수 있는 선도적인 체제로 정비되어야 하겠다.

최근 대학평생교육에 관한 연구들 가운데 대학평생교육원을 성인을 위한 학사학위 취득 기관으로 재구조화하려는 시각의 연구들은 거의 찾아보기가 어렵다. 따라서 학력취득기관으로서 대학평생교육원을 재구조화 하는 방안을 모색하는 연구가 그 어느 때보다도 필요하다. 이에 본 연구는 미국과 한국의 대학평생교육을 공통된 준거의 틀로 비교하는 데는 한계가 있으므로 운영현황과 프로그램을 비교하여, 그 시사점을 토대로 대학평생교육원을 학력취득기관으로서의 성인학습대학으로 전환하는 방안을 탐색하고자 한다.

II. 한·미 대학평생교육체제의 비교

1. 미국의 대학평생교육

미국의 대학평생교육기관은 성인학습자를 위한 기능이 다양화, 광역화 및 전문화되면서 지역주민을 위한 프로그램에서 주(State), 미국 전역(Nationwide), 지구촌(Globalization) 교육 시스템으로 발전하고 있다. 미 대학 평생교육기관은 역사적으로 19세기 초에는 대학확장(Extension), 1980년대 이후는 계속교육(Continuing Education), 2000년대에는 대외협력서비스(Outreach System) 등의 기능으로 발전해 오고 있다. 이와 궤를 같이하여 미국 평생교육기관 협의체도 그 기능에 따라 단체의 명칭이 변화되어 왔다. 초창기 미국의 대학평생교육협의체인 ‘미국대학확장교육연합회’(National University Extension Association, NUEA)가 1915년에 위스컨신 대학에서 결성되었다. 이 대학에서 3월 10일부터 12일까지 22개 대학교의 확장교육 기관장이 참석한 가운데 제1차 컨퍼런스가 개최되었다. 미국대학확장교육연합회는 1980년에 회원 대학이 확장 교육보다는 계속 교육 활동에 치중하게 되자 명칭을 미국대학계속교육협의회(National University Continuing Education Association, NUCEA)로 바꾸었으며, 최근에는 미국뿐만 아니라 다른 나라의 대학들이 회원으로 가입함에 따라 글로벌 명칭인 대학계속교육협의회(University Continuing Education Association, UCEA)로 변경하였다. UCEA는 현재 20개 분과, 7개 지회를 두고 있으며, 미국의 384개 대학과 13개 국가의 35개 대학 등 총 419

개 대학의 평생교육기관이 이 단체에 가입해 있다(<http://www.ucea.edu/>).

이와 같이 미국 대학평생교육기관은 지역민과 지역발전에 많은 기여를 해오고 있으나 그 기능과 역할이 다양화하고 글로벌화 되면서 비영리적(non profit) 성격과 지역발전서비스의 성격이 퇴색되어가고 있다는 비판이 있다. 하지만 미국 대학들이 평생교육기관을 통하여 대학의 발전과 지구촌화를 위한 전략을 추진하고 있다는 점에서 시사하는 바가 크다고 할 수 있다. 미국의 대학평생교육체제는 그 기능이 대동소이하나 대학에 따라 초창기에는 일반 프로그램중심 운영의 대학확장교육(Extension), 학점과 자격취득을 강조하는 계속교육(Continuing Education), 온라인 교육과 지역사회와의 협력을 포함한 다기능 대외협력서비스(Outreach System)로 발전해 왔다. 여기에서는 이러한 세 가지 미국대학평생교육기능을 대표하는 대학들을 선정하여 살펴보고자 한다.

가. 대학확장교육(University Extension)-University of California at San Diego

캘리포니아대학교(University of California)는 샌디에고 등 10개 주립대학이 공동으로 대학확장(University Extension)프로그램을 운영하고 있으며, 샌디에고 확장교육은 캘리포니아의 개인, 기관, 지역사회의 중요한 평생지식과 기술개발의 요구에 봉사하고 있다. UC 샌디에고 Extension은 다른 UC 계열의 대학보다 늦은 1966년에 설립되었으며, 매년 30,000명의 성인학생이 등록하고 있다. UC 샌디에고대학교의 대학확장교육서비스는 평생교육과 학위관련 프로그램 제공, 경제적, 사회적 발달을 지원하기 위한 지역사회의 이니셔티브(initiative) 마련, 교내외에서 전달되는 광범위한 공공서비스 강좌, 포럼 및 특별이벤트, 그리고 인쇄물, 인터넷, TV 등을 통해서 이뤄진다. UC 샌디에고 대학교의 확장교육서비스 시스템을 구체적으로 살펴보면 다음과 같다.

1) 자격증 및 학위를 위한 학점과정 운영

UC 샌디에고의 대학확장서비스는 경력과 전문성 향상 또는 학위 취득에 관심 있는 성인 학습자에게 제공된다. 대학확장프로그램은 매 분기(quarter)마다 600여개 이상의 코스와 120개의 자격증 프로그램을 제공한다. UC 샌디에고의 대학확장교육서비스의 자격취득프로그램은 최소 20학점 또는 200시간이상을 요구하며, 이는 대학 및 대학원 과정과 거의 동일하다. 이러한 자격증프로그램의 코스들은 학사학위 또는 석사학위 취득에 이용될 수 있다.

2) 온라인 강좌 및 학력취득

확장교육서비스는 성인학생들에게 15개 이상의 온라인 자격증 및 학점 프로그램으로 운영하고 있다. 성인학생들은 추후에 UC 샌디에고 대학교의 학위취득을 위한 학점으로 전환할 수 있으며, 학위취득을 위해서 확장교육프로그램뿐만 아니라 UC 샌디에고 대학교에 동시에

등록할 수 있다. 구체적인 온라인 자격증 프로그램은 ADMET Process, Teaching Adult Learner, Technical Communication 등을 포함 14개 코스가 있다.

3) 국제프로그램

UC 샌디에고 확장교육서비스 가운데 국제프로그램은 국제학생들의 개인적, 학문적, 전문적 발달을 위해 교육과정서비스를 제공한다. 교육서비스는 단기 또는 집중영어프로그램, 대학학점프로그램, 전문자격증프로그램 및 고객중심프로그램 등이 있다.

4) 고객 맞춤형 현장방문 전문교육프로그램

대학확장교육서비스의 전문직업프로그램은 최소 200시간을 이수하도록 하고 있다. 구체적인 프로그램은 각 분야의 전문자격증프로그램, Free Information Sessions(확장프로그램이 자신의 진로에 도움을 줄 수 있는 강좌), On-site Custom Training Program(기업 및 기관의 주문/맞춤에 의한 강좌), Extension's International Partnership(국제기업, 정부기관, 기타 기관에 훈련제공) 등이 있다.

5) 대학대외협력시스템(University Outreach)

UC 샌디에고대학교의 Extension은 대학의 자원과 지역사회를 연계시키기 위한 주요수단으로 대외협력사업(University Outreach)를 운영하고 있다. 주요 임무는 대학의 자원을 최대한 활용하여 공공서비스를 제공하는데 있다.

나. 대학의 계속교육(Continuing Education)시스템 - University of Georgia at Athens

미국의 계속교육은 교양교육과 비영리적 활동을 중시했던 종전 대학에서 확장교육시스템보다 더 발전된 시스템으로서 확장교육 뿐만 아니라 전문지식 및 직업능력 교육을 강조하는 대학의 평생학습기능이라 할 수 있다. 대학의 계속교육 센터는 대학에 숙박시설을 갖춘 계속교육센터를 건설하기 위하여 Kellogg 재단이 최초로 1951년에 미시간주립대학교(Michigan State University)에 기부금을 제공하여 계속교육센터(Continuing Center)를 세운 이후로 여러 대학교에 빠르게 보급되어 오늘날 미국의 대학평생교육기관으로 자리 잡고 있다.

미국 10개 대학의 계속교육원 가운데 하나인 조지아대학교의 조지아 센터(Georgia Center)는 컨퍼런스 센터와 호텔(Conference Center & Hotel)을 같이 운영하면서 캠퍼스의 중심부에 위치해 있다. 이 센터의 시설은 객실 200개의 호텔, 대회의실 5개, 멀티미디어실 18개, 대강당 2개, 600명 규모의 연회실, 넓은 전시 공간 등을 갖추고 있으며, 학습, 기숙 및 여가, 문화 활동을 향유할 수 있는 다기능 평생학습기관이라 할 수 있다. 조지아 센터의 조직은 그 규모가 단과대학보다도 크기 때문에 센터의 책임자를 부총장급으로 보하고, 3개의 지원부서와 4개의 운영부서를 두고 있다. 지원부서는 기술지원서비스부(Technology Support

Services), 판촉부(Sales), 프로그램개발부(Program Development) 등이 있다. 운영부서는 사무국(Business Administration Division), 원격교육부(Distance Education Division), 학습지원부(Learning Service Division), 운영지원부(Operating Services Division) 등을 두고 있다.

센터의 기능은 컨퍼런스 유치 및 운용, 평생학습프로그램, 호텔 및 회합(예식 등), 원격교육(Distance Learning), 대외협력(Outreach)프로그램 운용, 각종 이벤트행사 등을 수행한다. 센터의 교육프로그램은 학점취득 프로그램(credit program), 비학점 취득 프로그램(non-credit program), 자격취득 프로그램(certificate program) 등이 운영되고 있다.

조지아 센터의 프로그램 유형은 전문성 및 개인 개발(Professional & Personal Development), 메트로 Gwinnett의 평생교육프로그램, 조지아대학교 여름아카데미(Summer Academy at UGA), 부동산학교(Real Estate School), 자격증프로그램, 130여개에 달하는 원격교육프로그램(Online)의 학점코스가 있으며, 이 학점은 추후 학위취득 시 활용할 수 있다. 특히, Gwinnett의 평생교육프로그램은 조지아의 대도시 아틀란타 인근 Gwinnett 카운티에 조지아 센터의 분원을 운영하면서 기업체의 요구에 따른 주문식(tailored) 프로그램과 현장중심(on-site programs) 훈련프로그램을 운영하고 있는 것이 특징적이다.

다. 대학의 대외협력시스템(Outreach System) - Pennsylvania State University

미국의 연방정부와 주정부에 의해 토지대여를 통해 설립된 대학은 지역민과 지역에게 교육서비스를 제공해야 하는 대외협력(outreach system) 사업을 매우 중요하게 여기고 있다. 대학의 아웃리치 시스템은 개인, 지역사회, 기관들이 직면한 경제, 사회, 교육, 그리고 문화적 이슈들에 대응하기 위하여 주, 전미, 세계의 개인, 지역사회, 기관들에게 교육 및 서비스를 제공하고자 대학평생교육기능을 복합 다기한 대외협력체제로 발전시키고 있다. 미국에서 대학 평생교육기능을 보다 발전된 아웃리치 시스템으로 발전시키고 있는 대표적인 대학은 Pennsylvania State University, University of Illinois, University of Maryland, Michigan State University, Montana State University, University of Maine, Auburn University, Duke University, Cornell University, University of Utah 등을 들 수 있다. 대학의 아웃리치시스템은 대학평생교육기능을 수행하고 있는 최근 가장 발전된 모델이라 할 수 있는데 미국의 여러 대학 가운데 가장 큰 규모와 복합 다기한 기능을 수행하고 있는 펜실바니아주립대학교의 대외협력본부(Outreach System)를 살펴보고자 한다.

펜실바니아주립대학교는 1892년 미국 최초로 방송통신학과 프로그램을 최초로 운영했으며, 대학의 원격교육과 그 시스템 운영에 있어서 미국에서 가장 앞선 대학으로서 그 명성이 있다. 또한 대학의 평생교육기관으로서 펜스테이트 아웃리치 시스템(Penn State Outreach

System)은 1996년에 현 펜실바니아주립대학교 총장의 제안으로 설립되었으며, 대학 내에 산재한 대학평생교육기관 및 프로그램들을 종합하여 개편하고 책임자를 부총장급으로 보하여 교육 및 대외협력사업을 총괄하는 시스템으로 운영되고 있다.

펜스테이트 대외협력본부(Penn State Outreach)는 125개 지역, 50개 주, 80개 국가에 산재해 있는 500만 여명의 참여자, 관람자, 청취자들에게 서비스를 제공하고 있다. 또한 펜스테이트 대외협력본부는 펜스테이트주립대학교의 단과대학 및 캠퍼스 기관과 협동으로 1,500명의 교수들의 협조를 얻어 2,000여개의 프로그램 및 서비스를 제공하고 있다. 25세 이상 펜실바니아 주민의 15%에 해당하는 1백2십만 명이 시간제 등록을 통하여 학점을 취득하였으나 학위 취득 학점을 충분히 취득하지 못했기 때문에 이들은 언젠가는 학위취득을 원할 수 있어서 펜실바니아주립대학교의 잠재적 고객이라 할 수 있다.

펜실바니아주립대학교 대외협력본부의 2006학년도 사업실적을 살펴보면, 월드캠퍼스를 통해 2,700개 이상의 원격코스를 운영하였고, 계속교육원에서는 3,000개의 평생학습프로그램을 개설하여 성인학습자 32,000명이 등록하여 수강하였다. 대외협력본부는 300명의 시간제 성인 학생에게 직장에서의 교육을 위한 교부금을 제공했으며, 기업과의 연계활동으로 기업체 소속 300명의 종업원에게 훈련 및 컨설팅트를 제공하고, 590개 펜실바니아주에 소재한 회사들에게 기술을 지원한바 있다. 직업전문교육으로는 1,700명의 경력근로자를 훈련시켰으며, 1,800명의 주, 카운티 지방정부의 직원을 훈련시켰다. 기타 활동으로 175개의 학교 및 청소년 단체와의 파트너십으로 질 높은 프로그램을 제공하고 있다(Annual Report 2005-06 of Penn State Outreach).

펜스테이트대외협력본부의 산하기관은 1) 원격교육원(World Campus/Online Education), 2) 평생교육원(Continuing Education), 3) 청소년프로그램운영부>Youth Programs), 4) 아웃리치 뉴스 및 정보제공부, 5) 경제 및 직업능력개발국(Office of Economic and Workforce Development), 6) 협동확장서비스부(Cooperative Extension), 7) 펜스테이트퍼블릭방송국(Penn Stat Public Broadcasting)등이 있다. 펜스테이트의 대외협력본부(Outreach System)의 지원부서는 개발과(Development), 고객개발과(Client Development), 마케팅 및 커뮤니케이션과(Marketing & Communications), 재정, 시설 및 기술과(Finance, Facilities & Technology), 기획 및 사무과(Planning & Administration) 등을 두고 있다.

라. 대학의 노인교육프로그램

미국의 노인교육은 이 법률에 근거한 연방정부와 주정부의 지원으로 이루어지고 있다. 미국 고등교육기관에서의 노인교육은 학점과정과 비학점 과정으로 운영되고 있으며, 대표적인

미국대학의 노인교육프로그램은 다음과 같다.

1) 고등교육기관의 노인교육프로그램(Higher Education Program)

미국에서 노인교육프로그램을 운영하는 고등교육기관은 512개 이상이며, 이들 기관에서 운영하는 프로그램은 1,072개인 것으로 조사되고 있다(Association for Gerontology in High Education, 2000). 먼저 대학에서 노인을 위한 평생학습 중 가장 잘 알려진 형태는 학비면제 또는 캠퍼스를 이용한 활동들이다. 둘째는 대학의 노인교육프로그램으로서 학력취득코스과 취업 및 전문직업교육이 있다. 노인학습자들은 학력취득을 위해서 4년제 대학 또는 커뮤니티 칼리지에 등록하고 학점을 취득하면 정부나 지방자치단체로부터 학비를 면제받거나 되돌려 받을 수 있다. 노인들은 개선된 건강, 기대수명의 연장 등으로 인하여 지속적인 소득이 필요하고, 고용주의 노인근로자에 대한 지속적인 필요에 따라 노인들은 대학의 취업 및 직업능력 훈련프로그램에 등록한다. 마지막으로 노인들은 접근가능성이 높고, 융통성 있고, 자기조절 학습방법이 가능한 대학의 원격교육프로그램에 등록한다.

2) 은퇴자 학습기구(Institutes for Learning in Retirement)

은퇴자 학습기구(Institute for Learning in Retirement)는 지역사회의 주민을 대상으로 대학에서 지역노인의 요구와 대학의 목적을 반영하여 만든 기구이다. 대학의 노인교육은 1962년 New York의 New School for Social Research에서 만든 The Institute for Retired Professionals에서 비롯되었다. 은퇴자 학습기구는 1975년에 Syracuse 대학과 1977년에 Harvard 대학교와 Duke대학교에서 실시되기 시작했다. 현재 은퇴자 학습기구는 약 200여개의 대학에 설치되어 있으며 약 300여개 대학에서 관련 프로그램을 실시하고 있다.

3) 엘더호스텔(Elderhostel)

엘더호스텔프로그램은 학습의 기회를 가지면서 동시에 여행을 하는 노인을 위한 교육프로그램이다. 이 제도는 1975년 노인들이 대학캠퍼스 코스에 참여하는 기회를 제공받았던 New Hampshire에서 처음 시작되었다. 엘더호스텔은 Boston에 본부를 두고, 135명 이상의 상근직원이 근무하는 비영리 조직이다. 엘더호스텔은 미국 50개주, 캐나다 45개주, 일본 등 세계지역에 사무소를 두고 있으며, 1,900여개의 기관과 네트워크를 구축하여 개별 프로그램을 운영하고 있다(Tirrito, 2004). 엘더호스텔 기구망은 현재 225개 이상의 은퇴자 학습기구와 연계되어 있다. 거의 5만 2천명의 엘더호스텔 기구망 회원이 3천 개의 교육과정을 수강하고 있다. 엘더호스텔은 현재 100여개의 국가에서 매년 10,000여개의 프로그램을 제공하고 있다. 2000년에는 20만 명이 등록하였다(권인택, 2003).

2. 한국의 대학평생교육

가. 대학평생교육원 프로그램 분석

우리나라 대학평생교육원은 대학원대학교를 포함한 4년제 대학 206개교, 전문대학 136개교, 기타 학교 20개교 등 총 362개교로써 대학의 87.8%에 평생교육원이 설치되어 있다. 대학평생교육원은 6,885개 과정에 33만7천4백5십5명을 정원으로 하고 있다(교육과학기술부 평생학습정책과 내부자료, 2007).

본 연구의 초점인 대학평생교육원 프로그램을 분석하기 위하여 국립대학 평생교육원은 교육과학기술부가 주최한 평생학습대상 대학부설평생교육원부문에서 수상한 전북대학교, 충북대학교, 부경대학교, 경북대학교, 부산대학교 등 5개교를 선정하였으며(한국교육개발원, 2006, 2007; 평생교육진흥원, 2008) 사립대학은 비교적 규모가 크고 특화된 교육프로그램을 운영하고 있는 고려대학교, 순천향대학교, 명지대학교, 한양대학교, 이화여자대학교 등 5개교를 선정하였다(사단법인 한국대학평생교육원협의회 요람, 2008). 대학평생교육원프로그램을 ① 일반평생교육프로그램 즉 비학점취득과정(non-credit course), ② 학점은행제 즉, 학점취득과정(credit course), ③ 관·산·학 협동과정, ④ 특별과정의 형태로 분류하여 살펴보면 아래와 같다.

1) 일반평생교육프로그램

<표 1> 대학평생교육프로그램

과정	프로그램	대학별 프로그램 수									
		J 대	P 대	C 대	B 대	K 대	G 대	S 대	M 대	H 대	Y 대
교육 복지 (전 문 과 정)	· 가베지도사· 가족미술치료교육사· 감성리더시낭송지도사· 교사교육지도사· 노년교육지도사· 논리논술지도사· 놀이치료사· 대체의학건강관리지도사· 도서관교육지도사· 독서지도사· 동화구연지도사· 마술지도사· 미술치료교육사· 방과후아동지도사· 보육교사지도사· 부모교육지도사· 북아트교육지도사· 비폭력대화지도사· 사회지도사· 상담사· 색채심리지도사· 속독지도사· 스포츠지도자전문과정· 아나운서스피치교실· 아동미술지도사· 아동상담치료사· 아동음악지도사· 아로마세라피지도사· 어린이과학지도사· 어린이안전지도관리사· 어린이영어지도사· 역사문화지도사· 연극지도사· 영상지도사· 예술지도사· 요양보호지도사· 원예치료교육사· 유아·아동무용지도사· 유아교육지도사· 유아국악지도사· 유아·아동체육지도사· 음악치료교육사· 인성교육지도사· 장애아통합교육지도사· 장애인지도사· 주산암산교육지도사· 지방자치NGO지도사· 초등미술실기지도사· 초등학생영어지도사· 최면심리상담사· 태교지도사· 특수아치료교육사· 한자한문지도사· 화훼지도사· CPS(창의적문제해결)지도사	27	20	20	18	18	7	11	14	17	12
소계	55	164									

과정	프로그램	대학별 프로그램 수									
		J 대	P 대	C 대	B 대	K 대	G 대	S 대	M 대	H 대	Y 대
생활 교양	· 건축사주와 풍수·관상학·교회음악아카데·다도·동양사상사·디지털카메라촬영·미술·매너이미지메이킹·목조건축시공과정·문예창작·부자학개론및재테크전략·사주·생활법률·생활역학과 작명·생활요리·선물포장과 리본아트·성명학·소통과 대화·수맥·수필창작·스피치·시·실버대학·양봉과 건강·와인소믈리에·웃음건강행복요법·웰빙비누만들기·인성교육지도사·일본요리·자미두수·장애아통합교육지도사·장애인지도사·전통음식·제과제빵·주산암산교육지도사·증권투자·지방자치NGO지도사·지혜의 생활역학·진선미교양강좌(포트아카데미)·초등미술실기지도사·초등학생영어지도사·최면심리상담사·각테일·커피전문가·컬러인테리어·컬러테라피·태교지도사·특수아치료교육사·풍수지리와 수맥·풍수지리와 제의례·한자한문지도사·혼례예절·화장품만들기	22	16	11	9	13	6	3	2	6	4
소계	42	92									
스포 츠 건강	·골프·당구·댄스스포츠·두피관리사·라인댄스와 발레·레크리에이션지도사·명상·미용마사지·스킨스쿠버과정·스포츠마사지·스포츠벨리·승마·실전마사지와 인체교정(카이로프랙틱)·에어로빅·여성경락마사지·연정춤·요가·워터엑서사이즈·이혈(귀)건강법·췌스댄스·체조·태권도·태극권·테니스·피부미용·학춤·한국무용·현대홀라댄스	14	13	10	10	4	5	9	9	7	5
소계	28	86									
어문	· 고사성어·기문둔감·맹자·명리학·생활중국어·서당한문교육지도사·성경·영문법·영어회화·영한번역·일본어회화·주역강해·한국역사·한자교육지도사·한중상용한자지도사·TOEIC	8	4	4	4	3	2	7	2	6	4
소계	16	44									
예술	·가야금·공예·꽃꽂이·꽃누름·닥종이인형만들기·단소·대금·도자기·문인화·민요장구·민화·바이올린·분식물디자인·분채·사군자·사물놀이·사진예술·산수화·생활음악(합창)·서예·성악·소금·소묘(뎃생)·수묵화·수채화·실내조경(그린인테리어)·아코디언연주과정·연극·예쁜그림 파스텔화·예쁜글씨 POP·오카리나·오페라워크숍·유희·이탈리아·한국가곡·인물화·자수·전통가구(소목)제작·전통매듭공예·전통침선공예·점핑클레이·정가(시조창)·즐거운 뮤지컬여행·첼로·칠보공예·클래식색소폰·테라코타·판소리·패브릭아트·팬플루트·포슬린페인팅·포크기타·포토샵·폼아트·프렌치클라리넷·플룻·피아노·하모니카·한국화(채색)·한지전통공예·합창관현악합주지휘·핸드페인팅·화훼장식	40	13	14	14	17	3	7	2	4	9
소계	62	123									

다기능 정규성인학습대학으로서 평생교육원의 재구조화

과정	프로그램	대학별 프로그램 수									
		J대	P대	C대	B대	K대	G대	S대	M대	H대	Y대
직업교육	· 간병사· 객실승무원양성과정· 경호의전· 공인증개사· 국악지도자· 노인복지전문가· 병원서비스코디네이터· 보험심사전문가과정· 부동산경매사· 부동산법률투자분석사· 부모코칭전문가· 사회복지사· 선물포장전문가· 성공매니저프로그램· 실버건강지도자· 아우르메다전문가· 약용식물관리사· 웃음코칭전문가· 웨딩플래너· 인터넷쇼핑몰 운영· 제과자격시험대비과정· 주식시장과 채테크· 창업테크닉· 쿠키어카데미(바리타스)· 컨벤션기획사· 컬러컨설팅· 파티플래너· 패션머천다이어· 패션머천다이어· 혼례음식(페백이바지)· 홈페이지 제작· MOS마스터· TESOL	6	6	4	4	4	3	8	3	5	5
소계	33	48									
총계	557	117	72	63	59	59	26	45	32	45	39

<표 1>에서 보는 바와 같이 대학평생교육원의 일반교육프로그램은 전문교육 및 민간자격과 관련된 교육복지프로그램 55개, 생활교양분야 42개, 스포츠건강분야 28개, 어문분야 16개, 예술분야 62개, 취업과 관련된 직업교육분야 33개 등 총 557개 프로그램으로 조사되었다. 이와 같이 대학의 성인학습자들은 전문교육과 취업, 예술, 생활교양, 스포츠건강, 어문 등의 프로그램 순으로 선호하는 것으로 나타나고 있다.

2) 학점은행제

<표 2> 학점은행제 운영현황

대학	전공		교양과목	
	전공명	수	교양과목명	수
J대	식품생명공학, 청소년학, 아동학, 평생교육사	4	가족상담 및 치료, 교육학개론, 논리학, 부모교육, 상담이론과 실제, 아동독서 및 글쓰기지도, 역사학에의 초대, 인간관계론, 행정학개론, 교육과 사회, 교직세계의 이해, 미술치료, 사회복지개론, 생활지도와 상담, 아동미술, 영어회화, 철학과 윤리, 현대인의 정신건강, 교육과정의 이해, 노년학, 법학개론, 상담심리학, 시장경제의 원리, 아동발달, 영화와 문학, 평생교육론 탐구	26
P대	전통무용과 승전무	1	생활일본어, 실용영어회화, 실용일본어회화	4
C대	미운영	-	미운영	-
B대	미운영	-	미운영	-
K대	사회복지학, 아동학전공	2	경서강독 I, 사서강독 I, 국문학개론, PC 활용, 경영학 개론, 실용영어회화, 중국어 I, 한문, 비판적 사고와 논리, 철학의 이해	10

대학	전공		교양과목	
	전공명	수	교양과목명	수
G 대	법학, 경영학, 심리학, 사회 복지학, 아동학, 건강관리학, 교양	6	현대인의 정신건강, 미술감상법, 미술과 생활, 교육학개론, 생활법률, 일본어, 직장생활과 예절, 북한정치와 사회, 생활과 광고, 국토와 환경, 정보사회와 미디어, 체력관리와 건강, 인체의 신비, 음악감상법, 평생교육탐구, 의복과 현대사회, 교육과 사회, 현대인의 정보관리, 영화와 영화읽기, 음악과 생활, 생활원예, 문학개론, 생활과 스포츠, 현대미술의 이해, 생활풍수, 요가	25
S대	사회복지학, 청소년지도학, 아동학	4	사진촬영과 감상, 노인생활 건강, 생활과 스포츠, 중국문화의 이해, 인터넷 활용, 아동독서 및 글쓰기 지도	6
M대	음악, 아동학, 사회복지학, 체육학	4	경영학, 영어영문학, 음악, 부동산학 등에 관련된 교양과목	4
H대	건축공학, 경영학, 법학, 체육학, 무용학, 산업디자인학, 부동산학	7	관광학개론, 교육과정의 이해, 교육심리학, 교육학개론, 교육행정과 정책, 대중예술론, 디자인론, 문화관광론, 미술감상법, 민법총칙, 법학개론, 상담심리학, 생활과 광고, 생활과 디자인, 생활법률, 생활일본어, 생활중국어, 소자본창업경영, 식생활과 건강, 식생활관리, 심리학개론, 영화와 영화읽기, 음악감상법, 인간관계론, 일본어, 재테크론, 정보화사회론, 직장생활과 예절, 체력관리와 건강, 평생교육론탐구, 한국교육의제문제, 한국사회의탐구, 행정학개론, 현대사회와 직업, 현대사회의 이해, 현대인과 성인병, 현대인의 정신건강	37
Y 대	심리학, 아동학, 화예학, 간호학	4	가족상담 및 치료, 노년학, 부모교육, 상담심리학, 색채학, 서양미술사, 성장기 자녀의 이해와 부모역학, 실용영어회화, 심리학개론, 아동발달, 유류문화의 이해, 인간관계론, 화해장식	14

<표 2>에서 보는 바와 같이 학점은행제는 수도권대학과 지방거점대학을 중심으로 운영되고 있다. 선호 전공은 취업과 전문가자격관련 전공이나 학과목들이며, 사회복지학, 아동학, 청소년학, 경영학, 법학 순으로 선호되는 것으로 나타나고 있다. 교양관련 학과목은 전공의 설치가 많은 대학들일 수록 많이 개설하는 것으로 나타났다. 한편, 대학평생교육원의 학점은행제는 국·공립대학교보다는 사립대학교들이 많이 운영하고 있는 것으로 조사되었다.

3) 관·산·학 협동과정

<표 3> 관·산·학 협동과정 운영현황

대학	협동과정 프로그램	
	프로그램명 (협력기관, 연도)	수
J 대	소외계층평생교육프로그램(과기부, 2006-2009), 평생교육프로그램 학습비, 개발비 및 운영비 지원(과기부, 2008-2009), 열린도민대학(도, 2006), 여성직업훈련(전주시, 무주군 위탁, 2006), 순창군 장류산업 전문인력양성(2007), 완주군 위탁 여성아카데미(2009), 부안군 위탁 여성아카데미(2008-2009), 논리논술지도사 위탁 교육(진안군 자원봉사센터, 2006), 숲해설가 소양교육(2006년 숲해설가 협회)	10
P 대	ISO 9001실무자 과정 및 내부심사원과정, ISO 14001 실무자과정 및 내부심사원과정, International TESOL Class 보협심사전문가과정	4

다기능 정규성인학습대학으로서 평생교육원의 재구조화

대학	협동과정 프로그램	
	프로그램명 (협력기관, 연도)	수
C 대	자녀의 힘을 북돋우는 교육(한국청소년상담원부모교육연수원), 다언어 다문화 전문인력 양성(러시아어, 불어, 중국어, 일어), 피부미용사 과정(괴산군 협약)	3
B 대	21C 스피치리더십최고과정, 외식산업최고경영자과정, 커피바리스타 자격취득과정, 조직관리능력 향상과정(삼성 SDI(주), 2006)	4
K 대	철곡군 여성농업인대학운영(전문학사과정, 2003)	1
G 대	소의계층을 위한 자원봉사론, Well-Being 서울시민 고려대 교양강좌(서울시-성북구 협력지원사업, 2009년),	2
S 대	평생학습중심대학(2008)	1
M 대	미운영	-
H 대	미운영	-
Y 대	이화-삼성아카데미((주)삼성생명), 이화-목동현대 아카데미(목동 현대백화점), 이화-꽃 예술 아카데미(한국 꽃예술학회), 이화-강동 여성아카데미(강동구청에서 위탁), 이화-강서 여성아카데미(강서구청에서 위탁), 이화-노원 여성아카데미(노원구청에서 위탁), 이화-성동 여성아카데미(성동구청에서 위탁), 이화-송파 여성아카데미(송파구청에서 위탁), 이화-중랑 아카데미(중랑구청에서 위탁), 이화-과주 최고지도자과정(과주시민대학)	10

<표 3>에서 보는 바와 같이 대부분의 대학평생교육원은 관·산·학 협동과정을 운영하고 있다. 첫째, 대학평생교육원들은 시·군·구 지방자치단체와 협동과정으로 지역민을 위한 프로그램을 위탁받거나 분원을 개설하여 운영하고 있다. 둘째, 대학평생교육원은 비영리단체 및 국가기관과의 협력과정으로 평생교육프로그램을 운영한다. 셋째, 대학평생교육원은 법인 및 전문기관과의 협력으로 취업 및 전문교육프로그램을 운영한다.

이와 같은 사례로써 이화여자대학교는 시민과 직장인의 발전을 위하여 시·군·구 지방자치단체, 회사법인, 백화점 등과 협동과정 또는 위탁과정을 활발하게 운영하고 있다. 전북대학교는 시·군·구 지방자치단체와 협력으로 학점은행제 전공, 시·군 아카데미, 여성직업능력개발훈련과정 등을 개설하여 운영하고 있으며, 노동부의 각종 취업 및 직업교육훈련을 실시하고 있다. 부경대학교 평생교육원은 산업체 및 공공기관 주문형프로그램, 정부 및 지방자치단체 공모프로그램 운영에 있어서 탁월한 기관이다. 첫째, 산업체협약에 의한 주문형프로그램으로서 삼성 SDI(주) 사업장(내) 부경대 평생교육원 분원설치, (주)서원유통과의 '수산전문가 양성과정,' 2008년에는 감천항 국제수산물도매시장(내) Seafood Academy 설립, 2009년에는 부산교통공사의 '서비스리더십 역량강화 과정' 등을 실시하였다. 둘째, 정부 및 지방자치단체 공모프로그램으로 2008년에는 대학부설평생교육원활성화 사업선정(교육과학기술부), 2009년에는 부산시청 지원 '해양역사문화체험아카데미', 보건복지가족부 지원사업으로 '창의·사고력

개발 자기주도 강화 학습 프로그램' 등을 실시하였거나 실시중이다.

4) 특별과정

<표 4> 특별과정 운영현황

대학	특별과정 프로그램	
	프로그램명(지원기관, 연도)	수
J 대	평생교육사과정(교과부, 2002-2010), 재직근로자 훈련비지원(2007년 86명지원), 청강생과정(명예학생, 2002-2009)	3
P 대	포트아카데미(부산항과 동북아 물류중지화의 이해)	1
C 대	청강생(명예학생), 박물관대학, 궁어문화원한국어강사 과정	3
B 대	가베지도사, 동화연구지도사, 몬테소리교육지도사, 미술상담사, 병원서비스코디네이터, 아동놀이지도, 아동요리교육지도사, 어린이북아트교육지도사(※ 고용보험지원 및 사업주 위탁과정)	8
K 대	청강생(명예학생, 1997-2009), 명예대학원생(2003-2009) 남부영협아카데미, 주부아카데미, 여성최고지도사 과정	5
G 대	유학경전, 학원전문가, 댄스과정, 증권과정, 영어음악	5
S 대	건강보험심사청구, 병원코디네이터, 아산시 역사문화탐방, 장애인사례관리자 양성교육, 컴퓨터활용능력, MCAS마스터(구MOS)	6
M 대	무예, 사회체육, 스포츠예술, 뮤지컬, 아동교육강사	5
H 대	미운영	-
Y 대	평생교육사 2급, 유아교육 최고경영자, 꽃예술 최고지도사, 미용아트 최고경영자 과정	4

<표 4>에서 보는 바와 같이 대부분의 대학평생교육원은 성인학습자 또는 지역민을 위한 특화프로그램을 운영하고 있다. 그것들은 성인 및 노인을 위한 청강생 제도의 명예학생제도, 고용보험지원에 의한 무상교육실시, 각 대학평생교육원의 특화프로그램 즉, 취업 및 전문직업 교육 및 여성아카데미 등과 같은 과정을 운영하는 것을 의미한다.

나. 정부의 대학평생교육 지원정책

교육과학기술부의 대학평생교육 지원사업은 평생학습 중심대학과 대학부설 평생교육원 활성화 사업이다. 전자는 대학 자체를 성인학습자에게 적합한 구조로 변경시키자는 것이고, 후자는 평생교육원 프로그램을 개선함으로써 지역의 평생교육기관과 연계하고 성인학습자에게 보다 가치 있는 프로그램을 제공하고자 하는 의도로 실시되었다.

평생학습중심대학 육성사업은 지역사회의 특성과 성인학습자의 요구에 맞는 질 높은 교육과정과 방법을 개발하여 제공하고, 성인학습자의 학습지원을 대학의 운영구조에 반영하여

대학의 평생교육기능을 활성화하기 위한 사업으로 2008년 9월 교육과학기술부에 의해 추진되었다. 이 사업을 위해 2008년 7대학 7억원, 2009년 1차 지원사업으로 11개 대학 8억2천만원이 지원되었으며, 2009년도 2차지원 사업비 53억원으로 총 68억2천만원의 국고가 지원될 예정이다. 2009년도 1차 사업선정에서는 평생학습 중심대학과 지자체의 파트너십이 보다 강화되고 지역 내 실직자, 청년 실업자 등을 위한 직업교육프로그램 운영에도 중점을 두었으며, 시간제 등록제 등 학점이 인정되는 과정을 활성화하고 다양한 단기 비학위과정들을 대학 내 정규교육과정과 연계하여 체계적으로 추진되도록 하였다.

대학부설 평생교육원 활성화 사업은 대학부설 평생교육원을 지역 평생교육의 핵심으로 자리매김 할 수 있도록 육성하여 주민의 평생학습 참여율을 제고하고 지역경제 활성화를 유도하고자 2008년 1차년도 사업을 시작으로 2009년 현재 2차년도 사업을 진행 중에 있다. 사업내용은 소외계층을 위한 평생교육프로그램 학습비지원과 평생교육프로그램개발의 두 가지 사업이다. 2008년도에는 학습비 지원 43개 기관, 프로그램개발비지원 120개 프로그램 37개교에 총 1,800백만원이 지원되었으며, 2009년도에는 학습비 지원 35개 기관, 프로그램개발 76개 프로그램 28개 기관, 2008년도에 개발된 프로그램의 운영비지원 59개 프로그램 27개 기관이 선정되어 총 1,985백만원이 지원될 예정이다.

이상에서 설명된 평생학습중심대학 사업은 다음과 같은 면에서 의의와 문제점이 지적되고 있다(송병국, 2009). 이 사업 의의 측면에서는 첫째, 대학과 지자체가 공동으로 성인학습자를 위하여 대학교육과정을 운영한다는 것, 둘째, 대학의 교육과정 개발 및 운영에 있어 지역민 또는 지역산업의 특성을 반영한다는 점, 셋째, 대학의 학생자원이 학령기학생이 아닌 성인학습자로 확대되었다는 점 등이다. 문제점 측면에서는 첫째, 성인학습자가 정규과정에 등록된 학생이 아니기 때문에 대학정원에 포함되지 않는다는 것, 둘째, 정규학위과정 중심 운영 시 전임교수 참여 곤란, 셋째, 대학등록금의 최소 금액에 못 미치는 학습비 지원, 넷째, 학습결과 학점인정 문제, 다섯째, 사업에 따른 대학의 무리한 조직개편 등이 지적되고 있다.

이 사업 역시 대학평생교육을 통해 성인의 재교육 수요에 부응하는 교육제공, 전문성 있는 직무향상교육, 대학교육 참여율 향상을 제고하고자 시행되었지만 한계점을 지니고 있다. 그것은 대학평생교육에 대한 재정지원이라는 자체로도 큰 의미가 있으나 대학평생교육의 주변적 기능변화에 머물 수밖에 없다는 것이다. 따라서 대학평생교육의 획기적인 변화를 모색하려 한다면, 학령기 대학생과 차이가 없이 성인의 학습을 위한 학력취득, 학습비 지원, 전문화 지원 등에 관한 과감한 정치적 결단이 필요하며, 이에 따른 법과 제도적 기반이 마련되어야 한다.

3. 논의

미국 대학의 평생교육체제는 대외협력체제, 자격 및 학력취득기관, 원격시스템 운영, 지역 사회개발기관, 노인교육기관 등이 특징이다. 이를 구체적으로 설명하면 다음과 같다.

첫째, 미국 대학평생교육은 대학확장교육(university extension), 계속교육(continuing education), 대외협력체제(outreach system)로 발전하고 있다. 복합 다기한 대외협력체제로 초창기 대학확장교육을 주도했던 대학들은 확장교육시스템을 유지하고 있는 반면, 대부분의 대학들은 전문적, 직업교육 등의 계속교육에 중점을 두고 있으며, 더 발전된 대학은 다양화 및 글로벌화의 촉매 역할을 수행하는 대외협력기능으로 발전하고 있다.

둘째, 대학평생교육원에서 학위 취득이 가능하며 취득한 학점은 학력인정에 활용될 수 있다. 평생교육원의 프로그램은 대학의 학과와 연계에 의해 전공별로 코스가 개설되어 학점 취득이 가능하고, 대학의 학사 및 석사 학위 취득이 가능하다.

셋째, 미국의 평생교육체제는 원격교육시스템에 의해 글로벌화 되고 있다.

미국의 대학평생학습체제는 원격교육시스템에 의하여 학습자 개인, 지역사회, 국가, 글로벌 세계 공동체에 교육 및 서비스를 제공하고 있고, 폭넓고 광범위한 지역까지 포괄하여 발전되고 있다. 대학평생교육원의 교육프로그램은 원격시스템에 의해 지역사회(community), 주 지역(state wide), 세계(world) 지역을 대상으로 확대되었다.

넷째, 미국대학의 평생교육원은 특화된 전문직업능력프로그램을 개발하여 관·산 연계에 의해 고객 주문식 프로그램을 운영한다. 평생교육원에 의해 1개의 특화된 직업능력프로그램이 100여개 강좌가 행렬식으로 구성된 20-30여개 코스로 개발되어 지역의 기업체, 공공기관 및 지역사회 기관 등의 요청으로 시간과 여건에 따라 학점과정, 비학점과정, 학위과정, 자격증 과정 등으로 교육과 훈련이 제공되고 있다.

다섯째, 평생교육원은 시 및 군(Cities & Counties)과 연계에 의해 지역개발을 위한 확장교육(Extension)부서를 운영하고 있다. 미국의 주정부는 확장교육시스템을 운영하면서 대학이 시와 군의 연계에 의해 지역주민을 위한 확장교육프로그램을 운영하도록 조장한다. 확장교육 내용은 농촌교육 및 개발, 문해교육, 지역사회교육 등이다.

여섯째, 미국대학의 평생교육시스템은 노인교육프로그램 및 노인교육기관을 운영하고 있다. 미국대학은 학습비 면제 및 캠퍼스를 이용한 활동 프로그램을 운영하고 있으며, 은퇴자 학습기구를 설치하고 있고, 엘더호스텔을 운영하고 있다.

한편, 우리나라의 대학평생교육원의 특징은 비학점과정, 학점과정, 청강생과정, 노인교육과정, 관·산·학 연계프로그램 등을 운영한다. 이를 구체적으로 설명하면 다음과 같다.

첫째, 다양한 교양 및 직업교육프로그램 등 비학점 과정(non-credit courses)을 운영하고 있다. 대부분의 평생교육프로그램은 일부 특수 분야를 제외하고 모든 분야의 강좌를 운영할 수 있다. 교·강사는 대학의 인력자원뿐만 아니라 지역의 인사들이 참여하며 대부분 학기제로 운영한다.

둘째, 학점은행제에 의한 학점취득 과정(credit course)이 있다. 평생교육원은 성인학습자들의 학력취득을 위하여 다양한 분야들에 대하여 학점코스를 운영하고 있다.

셋째, 민간자격 취득과정을 운영한다. 평생교육원은 프로그램의 취업 및 전문성을 인증하기 위하여 자격취득과정을 운영한다.

넷째, 대학 학부과목의 청강생과정을 운영한다. 대학평생교육원은 지역민에게 대학의 학부학생들과 함께 배울 수 있도록 비학위과정으로 청강생과정을 운영하고 있다.

다섯째, 대부분의 평생교육원은 노인교육프로그램을 운영하고 있다. 고령화 사회에 대비하여 대학평생교육원들은 다양한 프로그램을 통해 노인교육을 실시하고 있다.

여섯째, 관·산·학 연계 협약에 의한 프로그램을 운영한다. 대학평생교육원들은 산업체 및 공공기관으로부터 주문형프로그램을 운영하고 있으며, 정부 및 지방자치단체로부터 공모 프로그램에 참여하여 많은 평생학습프로그램을 운영하고 있다.

Ⅲ. 다기능 성인학습대학으로서 평생교육원의 재구조화 방안

1. 성인 학력취득 기관으로서 평생교육원의 위상 제고

국가별 대학평생교육정책의 세계적인 동향은 대체로 세 가지 형태로 구분할 수 있다. 첫째 유형은 성인의 접근과 프로그램 운영을 위한 대학시스템을 국가 공약으로 반영하는 형태로써 스웨덴이 여기에 해당된다. 성인 재교육(recurrent education) 및 성인학습과정은 단독 학과의 개설(single-subject studies), 시간제 및 야간학과 개설, 원격학습의 편의제공, 직업교육과 학문과의 강력한 통합체제, 학습경험의 학점화 등 정규대학 체제로 운영된다. 둘째 유형은 성인학습자의 평생교육을 대학에 맡기고 국가는 최소한의 정책공약을 하는 유형 즉, 대학의 학과 구조와 평생교육형태 안에서 정규대학생과 성인을 통합하는 구조로서 미국, 영국, 오스트레일리아, 캐나다 등의 국가가 여기에 해당된다. 미국의 대부분 대학들은 평생교육원에 성인을 위한 학과코스(Extension's courses)를 개설하여 그 대학의 학사 또는 석사학위를 직

접취득하거나 학사 및 석사학위 취득을 위한 학점(degree credit)으로 전환할 수 있다. 셋째 유형은 성인학습자만을 위하여 대학정책, 성인학습을 위한 구조 및 행정으로 계획된 대학을 운영하는 형태로서 벨기에(Belgium)가 여기에 해당된다. 벨기에는 전적으로 18-22세 학생들을 위한 학사운영을 하는 대학 체제와 성인중심 학사운영 체제로 구분하여 이원체제(Dual System)로 고등교육정책을 수립하고 있다(Kasworm, 1993; Bourgeois, 1999 : 46-47).

이상에서 살펴보았듯이, 대부분의 국가들은 성인의 대학학력취득을 위하여 정부주도로 일반대학과정과 통합과정 또는 성인을 위한 단독대학을 운영하거나 대학교에 위임하여 대학에 독자적으로 성인을 위한 학력취득 기회를 제공하고 있다. 그러나 우리나라는 성인들의 높은 학습열망과는 달리 대학학력취득 기회를 주변적인 고등교육제도를 통해 제공하고 있다. 이제 우리나라도 평생교육원을 학력취득이 가능한 다기능 성인대학 체제로 구조화해야 하는 시점에 와 있다. 따라서 미래의 평생교육원이 대학의 부속기관 형태로 존속한다면, 그 역량을 발휘하기가 매우 어려우므로 학력취득학과를 겸비한 다기능 성인단과대학으로 개편하는 것이 바람직하다. 즉, 평생교육원은 대학교의 부속기관(attached center)에서 다기능 단과대학(college)으로 격상되어야 한다. 성인 단과대학의 명칭은 계속교육대학(College of Continuing Education)으로 검토될 수 있고(정지선, 2002), 평생학습대학(Lifelong Learning College), 성인대학(Adult College), 성인학습대학(Adult Learning College) 등으로도 명명할 수 있을 것이다. 평생교육원을 부속기관에서 성인단과대학 수준으로 격상시켜야 하는 것은 당연하겠으나, 규모면에서 단과대학수준에 미치지 못할 경우 대학교 또는 대학의 사정에 따라 학부형태 등으로 운영해도 무방할 것이다.

2. 성인단과대학으로서 ‘성인학습대학’ 설치를 위한 정책적 고려

그 동안 대학평생교육원은 지역주민을 위해 일반교양교육, 취업 및 전문직업교육, 학력취득보완교육 등 준고등교육기관으로서의 다양한 교육기능의 역할을 수행해 왔지만 이제 대학 평생교육원도 청장년과 실업자를 위한 재교육 및 순환교육, 성인의 학력취득 기관으로서 종합대학교내의 성인단과대학(Adult College within University)으로 변환되어야 한다. 2000년대 초 법학전문대학원 및 치의학전문대학원 전환, 예과 신설에 따른 6년제 수의과대학 체제 운용 등은 이러한 환경의 요구를 반영하여 관련 정부부처에서 정책적으로 추진되었기에 가능했듯이 평생교육분야도 평생학습시대에 부합되는 성인의 정규학력취득을 위한 성인학습대학을 설립할 수 있도록 정부정책이 추진되어야 한다. 대학교내에 성인학습대학을 설립해야 하는 이유는 다음과 같다.

첫째, 복지국가로의 발전에 따른 공공재로서 제3부문의 활동을 위한 인력양성이 필요하다. 공공재로서 제3부문의 자원(voluntary)부문으로서 일반 행정에서 자선(philanthropy)부문 또는 자치(independent sector)부문이라 불려진다. 성인학습대학은 복지국가 실현을 위해 공공재의 제3부문을 담당할 인력양성 즉 자원봉사부문, 평생학습영역, 아동 및 청소년영역 등에서의 활동과 지도자들을 양성할 수 있는 학력취득 시스템으로 운영되어야 한다.

둘째, 성인의 취업 및 직업능력향상을 위한 전문기술 학위과정이 필요하다. 일반대학의 취업과 전문기술 학위과정은 학령기의 학생들의 치열한 입시전형에 의하여 입학할 수밖에 없기 때문에 성인들은 대학정규과정에서의 학력취득 기회를 얻기 위해 입학하기가 매우 어렵다. 그러므로 생활경험 및 일정연령을 기준으로 하는 성인무시험입학전형에 의한 성인대학의 취업 및 전문기술 코스를 개설하여 입학을 허용해야 할 것이다.

셋째, 실업자, 이직자의 재교육 및 순환교육에 의한 전문자격 및 학력취득 시스템이 필요하다. 우리나라 학령기학생들은 대학진학을 자신의 적성과 소질에 맞게 진학하는 경우가 매우 드물다고 할 수 있다. 이와 같은 준비되지 않은 진로의 선택은 취업의 길이 막히게 되고 취업을 했다할 지라도 직업 부적응 속에서 직장생활을 하고 있을 수 있다. 이와 같은 시스템은 실업자와 이직 희망자들이 발생할 수 있다. 이러한 실업자와 이직 희망자들이 취업과 이직을 위하여 교육과 학력을 취득하기 위한 기관이 없다. 따라서 성인대학은 실업자와 이직 희망자들을 위한 전문자격 및 학력취득기관으로서 적합한 기관이 될 수 있다.

대학교의 단과대학으로서 성인학습대학은 원격대학교육시설이 고등교육법의 학교로 규정되고 평생교육법에 의해 관리 운영되고 있는 것과 같이 성인대학도 고등교육법의 학교로 규정되고 평생교육법에 의해 관리 운영되어야 할 것이다. 이러한 정책의 제도적, 법규적 시행은 국·공립대학교를 반드시 포함시켜서 시행되어야 한다. 기관의 설립, 학사행정, 인적자원 확보 등 제도적 지원이 국·공립대학교는 정부의 관리 하에 있기 때문에 국공립대학교에 대한 정책적인 배려를 고려한다면 사립 대학교들도 그에 따라 많은 영향을 미칠 수 있을 것이다.

3. 성인학습대학의 성인학생의 자격과 종류

서구에서 성인대학생은 비전통적 학생(non-traditional student)라고 부르는데 이들은 전통적인 입학전형방식에 의해 대학에 들어오지 않기 때문이다. 성인대학생의 정의는 국가마다 다르다. 영국은 성인대학생을 입학 당시인 21세 이상을 규정하고, 북미와 한국은 25세 이상으로 규정하고 있다(이성희, 2009: 173). 한편, 스웨덴에서는 성인대학의 입학자격을 25:4 규칙을 적용하여 25세 연령과 직장경력 및 생활경험 4년 이상을 동시에 충족한 자에 한하여 학과에

필요한 최소한 지식과 능력의 요건을 인증 받을 때 성인대학의 학과에 입학하거나 편입할 수 있도록 규정하고 있다(Bron & Agélii, 2000).

우리나라의 성인대학 입학자격은 학령기 학생이 정상적인 대학을 수료하는 24세를 기준으로 하여 입학기준 연령을 최소로 하고, 연령과 직업경력을 우선순위로 고려하여 무시험으로 선발하는 방안을 강구해야 할 것이다. 무조건 연령우선순위로 성인학생을 선발하는 것 보다는 직업 활동을 고려한 연령을 ①순위 24세-40세, ②순위 41세-50세, ③순위 51세-60세, ④순위 61세 이상 등을 순위로 정하고, 이에 병행하여 직무경력 4년 이상 높은 경력순위로 우선순위로 정하여 선발자격을 부여하면 될 것이다. 성인대학의 성인대학생의 종류는 다음 세 가지 전공학생으로 분류해 볼 수 있다. 첫째, 성인대학의 설립취지에 따라 평생교육관련 전공학생이 있을 필요가 있다. 이 전공은 오늘날 행정의 공공재 제3부문을 담당할 인력양성에 관련된다. 대체적으로 평생교육과 관련한 전공학생들은 노인교육전공생, 청소년전공생, 아동복지전공생, 자원봉사전공생, 문해교육전공생 등이 있을 수 있다.

둘째, 각 성인대학별로 특화된 전공학생이 있을 수 있다. 이 전공은 직업 및 전문교육을 통한 인력양성에 관련한다. 성인대학의 특화된 전공생은 지역의 문화와 역사와 관련한 전공생, 취업 및 전문자격 취득 전공생 등이 있을 수 있다.

셋째, 재교육을 위한 트랙(Track) 전공생이 있을 수 있다. 이 전공은 실업자, 이직 희망자들을 위한 재교육을 통한 인력양성이다. 이 전공생들은 이미 다른 학사학위를 소지한 사람으로서 대학교의 전공가운데 관심 있는 분야를 1년 정도 복수전공으로 학위를 취득할 수 있다.

4. 성인학습대학 설립을 위한 교학행정 지원

성인대학이 대학교의 학력취득 단과대학으로의 위상을 갖추기 위해서 물론 사립대학교도 마찬가지겠지만 특히, 국·공립대학은 정부차원에서 학과의 설치, 전임교수 배치, 모집정원의 증원 등과 같은 배려를 해야 한다.

첫째, 설치학과의 종류는 ① 평생교육관련 학과, ② 전문자격취득 학과, ③ 트랙전공 학과 등을 설치가 검토될 수 있다.

둘째, 전임교수 배치는 평생교육학과 4명, 전문자격취득학과 4명, Track 전공학과 1~2명 정도의 계획을 세우고, 연차별 계획을 세워 매년 학과별로 1명씩의 배치를 고려할 수 있다.

셋째, 모집정원은 평생교육학과 40명, 전문자격취득학과 40명, 트랙전공 학과 대학입학정원의 10%이내 등을 검토해볼 수 있다. 따라서 성인대학의 학생정원의 인가는 80명 정도이면

적절할 것이다. 트랙전공은 모집정원의 10%이내에서 선발해서 운영하므로 모집정원에 포함되지 않아도 된다.

넷째, 학과운영은 개별 대학의 특징에 따라 과를 설치하고 세부전공을 운영할 수 있도록 한다. ① 평생교육관련 학과는 공공재의 제3부분에 관련된 전공의 인력 양성이라 할 수 있다. 이에 관련한 전공은 평생교육전공, 청소년전공, 자원봉사전공, 문해교육전공 등이 검토 될 수 있다. ② 전문가자격취득 학과는 지역의 문화 또는 산업체 등의 전문인력 양성을 위한 학과의 설립을 검토할 수 있을 것이다. 예를 들면 멀티미디어학과에 CAD/CAM 전공, Web-Deign 전공, PC 정비 전공 등의 설치가 고려될 수 있을 것이다. ③ 트랙(Track)전공 학과는 이미 대학 학력을 취득한 성인실업자, 이직 희망자의 재교육 및 순환교육을 위하여 다른 분야 전공의 학사학위 취득의 기회를 제공하는 것을 말한다. 트랙전공 성인학습자는 이미 학사학력을 취득했기 때문에 복수전공으로 관련분야 35학점을 집중적으로 취득하게 함으로써 다시 취득한 학위에 의해 취업 및 전문성을 인정받을 수 있다. 트랙전공 학과는 각자에게 대학교의 모든 전공에 대하여 집중학점취득을 허용하기 때문에 각자 전공이 다를 수 있다. 트랙전공학과 교수는 강의와 연구보다는 개개 성인학습자의 전공안내, 상담 및 진로지도를 담당해야 한다.

5. 성인학습대학의 설립·운영을 위한 제도적, 재정적 지원

청장년층의 실업률이 해마다 증가하고 있음에 따라 이들 계층에 대한 재교육 및 순환교육을 위한 국가적인 대책이 시급히 마련되어야 한다. 그 가운데 하나는 학력인정기관으로서 성인학습대학을 설치하는 것이다. 성인학습대학의 설치와 운영이 성과를 거두기 위해서는 제도정비, 재정적 지원 및 고용과의 연계를 위한 정부 부처간 협의체제 구축으로 실행되어야 한다.

이러한 인재양성을 위한 성인학습대학의 제도정비는 교육과학기술부의 인재정책실과 평생직업교육국에 의해 이루어져야 하며, 성인의 학습비 지원은 노동부의 고용정책실과 관련되어 추진되고, 성인학습대학에서 배출된 인력의 고용 및 직업창출은 지식경제부의 산업경제실 및 중소기업청의 경영지원국과 관련하여 추진해야 한다. 그러므로 성인학습대학을 통하여 사회통합을 위한 인력양성, 새로운 고급일자리 및 핵심 산업인력 양성을 위하여 이들 부처간 협의체를 중심으로 한 범정부적 대통령직속 “청장년 고급산업 및 사회통합일자리 인재양성위원회”의 구축이 필요하다.

교육과학기술부는 성인의 학력취득기관으로서 성인학습대학 설립·운영에 관한 인적, 물적 제반 조건을 정비하는 교육행정을 담당해야 하며, 노동부는 성인학습자들의 등록금지원을

위하여 실업자 훈련비, 우선직종훈련비, 재직근로자훈련비 및 학자금 무상대부 지원방안을 강구할 필요가 있다. 지식경제부와 중소기업청은 학·산 연계를 통해 성인학습대학이 계약학과 또는 신설학과 설치를 통해 산업관련 인력양성을 할 수 있고, 배출된 인력이 취업할 수 있도록 가교 역할을 수행할 수 있도록 해야 한다.

6. 전문프로그램 개발 및 보급을 위한 연구소 운영

대부분의 미국대학평생교육원은 펜실바니아주립대학교와 같이 전문기술프로그램의 콘텐츠를 개발하여 관·산학과 연계하여 교육하고 있다. 이 프로그램은 난이도, 기간, 직급 등 코스로 구분되는데 구체적으로 살펴보면, 내용 및 숙달 난이도는 초급, 중급, 고급으로, 기간별로는 4주, 8주, 10주, 15주 등으로, 직급으로는 초급층, 중견관리층, CEO 코스 등으로 구분된다. 이러한 전문프로그램은 기간, 난이도 직급을 고려하여 행렬식으로 100여개 프로그램이 개발되어 시간과 여건에 따라 운영되고 보급되고 있다. 이 프로그램은 지역 직급업체, 공공기관 및 지역사회직급관 등의 요청으로 과정, 비학점, 학위과정, 자격증 과정 등으로 교육과 훈련이 제공되고 있다.

우리나라의 평생교육원(성인학습대학)도 전문화된 직업능력 및 전문기술교육을 위한 프로그램 개발과 보급을 위하여 평생교육연구소를 설립하고, 전문인력을 채용해서 프로그램을 개발하고 보급해야 한다. 프로그램 개발은 전문화되어야 하고 콘텐츠가 풍부해야 한다. 미국과 같이 기간, 난이도, 직급에 따라 프로그램이 다양하게 운영될 수 있도록 다양한 코스가 행렬식으로 개발되어 운영되어야 한다. 전문적으로 개발된 프로그램은 전문가가 훈련되어서 각종 기관 및 사업체에 파견되어 프로그램을 운영할 수 있어야 하겠다.

7. 학점은행제의 존속 및 유지발전

성인학습대학은 성인의 학습요구에 따라 무한정 학과 또는 모집정원을 확대할 수 없으므로 이러한 요구에 대응하기 위하여 다양한 전공영역을 갖추고 있는 학점은행제를 존속 및 유지 발전시켜야 한다. 이 제도는 시간과 공간이 정해져 있는 정규대학과 달리 성인학습자들이 다양한 시간 및 장소에서 학습할 수 있고, 다양한 제도에 의해서 학점을 취득할 수 있기 때문에 평생교육원에서 성인들이 학력취득을 위해 필요한 제도이다.

다만, 현재 학점은행제도에서 시행에 있어서 개선점이 있다. 그것은 전문인력이 부족한 지방자치단체로 하여금 학점은행제에 의해 고등교육수준의 학력취득 전공을 개설할 수 있도록

록 허용하고 있는 반면, 전문인력 조달이 용이한 대학평생교육원에게는 공공기관이나 산업체에 대한 외부 출장강의를 허용하다가 중지한 것은 이해할 수 없는 조치이다. 지방자치단체가 고등교육수준의 전공을 운영할 수 없는 전문 인력이 없는 데도 학점은행제 전공을 허용하면서 전문인력과 장비를 지원이 용이한 대학평생교육원의 출장강의를 부작용을 우려해서 금지하는 것은 설득력이 없다. 그러므로 우려되는 사항, 문제 되는 사항이 있다면, 이를 보완하고 대학평생교육원의 출장강의를 허용해야 한다.

'C'대학교 평생교육원은 인근지역에 대학이 없어 학력취득기회가 없는 공무원과 군민에게 고등학력취득 기회를 제공하기 위하여 'C'군과의 협약에 의해 학점은행제도로 100여명의 식품공학전공의 성인학생을 교육시키고 있으며, 이 지역 장류식품 산업에 종사하는 인력들은 이와 같은 학력취득 기회를 부여받음으로써 식품산업의 과학화와 전문화의 길을 열게 되었다. 또한 'D'대학교 평생교육원은 교양 및 일반선택 학점과목의 외부 출장강의를 실시함으로써 'C'군의 학점은행전공에 대한 학위취득 요건을 갖추 수 있도록 기여하고 있다. 이러한 예에서 볼 수 있듯이 대학평생교육원이 학점은행제를 매개로 공공기관과 산업체와 더불어 협력을 유지하면서 국민의 학력과 전문능력향상에 기여할 수 있도록 출장강의를 허용해야 한다.

8. 대학의 노인교육프로그램 개발 및 운영

대부분의 미국 대학들은 노인교육프로그램을 운영하고 있으며, 은퇴자 학습기구를 두고 있고, 노인을 위한 엘더호스텔 프로그램을 운영하고 있다. 우리나라 대학들도 고령사회를 대비하여 노인을 위한 각종 다양한 프로그램과 제도들을 운영해야 한다.

첫째, 노인을 위한 각종 교육프로그램을 운영해야 한다. 대학에는 노인교육을 위한 많은 전문인력을 보유하고 있다. 대학은 노인교육을 위한 이러한 인력과 장비를 활용하여 고령시대에 대비하는 교육활동에 기여를 하는 고등교육기관의 사명을 수행해야 한다. 노인교육프로그램 구성에 있어서 시간적으로는 단기 및 장기 프로그램, 방법으로는 강의, 실습 및 견학, 내용으로는 인문학강좌, 전문기술과 과학 지식, 예술 및 문화 등 다양한 프로그램을 개발할 수 있다.

둘째, 노인을 위한 명예학생(청강생)제도를 운영해야 한다. 이 제도는 일정 연령의 지역주민에게 대학생과 캠퍼스에서 함께 배울 수 있도록 대학의 강좌를 개방하여 자기계발을 위한 재교육 기회를 부여하는 제도이다. 이 제도는 선진국에서 이미 시행되고 있는 제도로써 오스트리아의 그라쓰대학에서 실시하고 있고, 프랑스와 영국 등에서도 제3세대 대학교(Third age universities)로 운영하고 있는 제도이다(Knapper & Cropley, 2000: 128-130). 이 제도는 비학

위과정 운영, 학부의 강좌개방 원칙, 무료 또는 저렴한 학습비 책정, 재학생과 동일한 각종 행정혜택, 학력제한이 없는 것을 특징으로 한다.

셋째, 성인학습대학의 노인을 위한 학습조직으로서 한국형 Elderhostel을 운영한다. 한국형 엘더호스텔 모형은 테마여행 및 세미나 등의 외국모형을 응용하여 운영할 필요가 있다. 이 모형이 국내적으로 정착된 시기에 국제노인 Meeting Program 조직으로 확대해야 한다. 각 대학들은 1개의 엘더호스텔 프로그램을 개발할 것을 권장한다. 노인학습자를 위한 지역특성에 적합한 ‘특성화된 교육프로그램’을 개발하여 지역간, 대학간 연계를 통해 대학별로 프로그램을 운영할 수 있다. 각 대학들은 저렴한 비용으로 주말을 이용해 학교 소개 및 교육프로그램을 운영하고, 지역 지방자치단체와 연계하여 지역사회의 특별유적지나 유물, 자연의 생태현황을 답사하면서 학습하는, 특성 있는 프로그램을 개발하여 현장 학습 과정을 운영할 수 있다.

9. 관·산·학 연계협력 주문형 전문직업특화 프로그램 개발 및 운영

대학평생교육원은 이러한 대학의 전문직업기술 및 첨단공학 등을 기반으로 산업체와 관공서의 주문형 프로그램을 운영할 수 있는 기관의 특화된 전문직업 및 첨단공학 프로그램을 개발하여 보급할 수 있어야 한다.

대학들은 경영, 상담 및 인간관계 등을 포함한 사회과학분야와 정보공학(IT), 생명공학(BT), 초정밀기술(NT), 환경공학(ET), 우주공학(ST), 문화공학(CT) 등의 지적자본(Intellectual Capital) 분야에 많은 인프라를 구축하고 있다. 이러한 분야에서 평생교육원의 특화된 프로그램은 전문화되어야 하고, 콘텐츠가 풍부해서 다양한 코스가 기간, 난이도, 대상직급에 따라 행렬식으로 개발되어야 한다.

전문적으로 개발된 직업프로그램 및 첨단공학프로그램은 훈련된 전문가에 의해 각종 기관 및 사업체에 파견되어 프로그램을 운영할 수 있어야 하겠다. 기관이나 관공서의 주문에 따라 프로그램이 기간, 난이도, 대상 직급에 따라 다양하게 운영될 수 있도록 해야 한다.

10. 대외협력시스템(Outreach System) 운영

대학평생교육원은 대외적으로 지역사회의 평생학습기관, 산업체 등과 네트워크를 구축해야 하며, 글로벌학습사회에 대비하여 국외적으로도 대외협력기능을 수행해야 한다.

첫째, 대학평생교육원을 중심으로 지역학습네트워크(regional learning network)를 구축해야 할 필요가 있다. 대학 평생교육원은 지역사회의 성인학습자들이 학습 설계를 할 수 있도록 지방자치단체, 교육자치단체, 각종 NGO 단체, 지역사회교육기관, 문화학습기관 등 지역사회 평생학습기관의 연계협력 체제를 구축해야 하며, 지역평생학습정보센터로서 학습 상담자와 정보 제공자의 역할을 수행해야 한다.

둘째, 산업체를 통한 지역의 학습네트워크를 구축해야 한다. 산업체는 근본적으로 지역의 경제 발전에 크게 기여하고 있지만, 그 존재가치가 교육이나 복지에 차지하는 비중이 커져야 할 것이다. 이는 지역의 주민과 기업이 서로 협력적으로 유기적 관계를 가져야 하기 때문이다. 이미 기업은 다양한 형태로 교육훈련활동을 운영하고 있고, 생산 활동 자체가 지역의 학습장으로 역할을 하기도 한다. 학생들이 지역의 산업체를 견학함으로써 특정 산업의 발전과 공정을 직접 가서 보고 학습하게 되는 협력관계는 아주 광범위하고 지속적으로 일어나야 한다. 산업체는 회사를 홍보하기 위한 수단으로 활용할 수 있기 때문에 좋고 학습자 입장에서는 현장에서 직접 체험하는 학습이 되어 좋다.

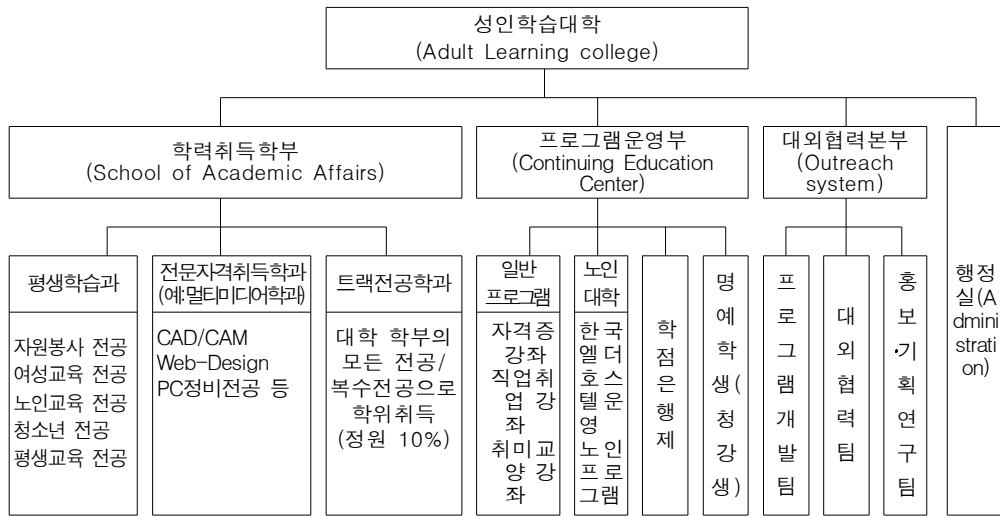
셋째, 외국의 대학평생교육원과의 연계·협력체제를 갖추어야 한다. 앞으로 OECD 국가들은 대학시장개방에 압력이 거세질 것으로 예측된다. 대학평생교육원은 대학시장개방에 대비하여 On-Off Line 상에서 학점교류 및 자격제도 등의 다양한 방법 및 자외국대학과 연계협력을 점진적으로 추진하면서 본격적인 고등교육시장 개방 전에 우리나라 성인학습고객에 적합하고 합법적으로 접목시켜야 한다.

11. 원격교육형 대학평생교육의 활성화

미래에 사람들은 사이버학습에 많은 시간을 할애할 것으로 예상되며, 미국 대학평생교육 체제는 상당부분 사이버학습체제에 의존하고 있듯이 우리나라의 대학평생교육체제도 사이버 학습/디지털 프로그램의 개발과 운영에 많은 관심을 두어야 할 것이다. 정보격차(Digital Divide) 때문에 교육적 수혜를 받지 못하는 소외계층, 지역소외계층의 성인들에게도 디지털매체를 통해 지식 및 정보를 전달할 수 있는 체제로 구축해야 한다. 사이버교육은 학습비 부담 해소, 지역 및 문화격차 해소 등에 많은 기여를 할 수 있다. 고학력 성인인력의 교육적 요구 따른 인적자원 증가에 따라 이를 고려하는 것은 필수적이다. 이제 평생교육원도 면대면 교육에서 한 발 더 진보하여 교육수요자의 요구에 맞게 제3세대 또는 4세대의 다양한 교육매체를 사용하는 원격형, 대학형으로 발돋움해야 하며, 원격대학원 설립도 고려할 필요가 있다.

12. 다기능 성인학습대학의 조직구조

다기능대학(Multifunctional college) 또는 다기능캠퍼스 시스템(Multicampus system)을 지향하는 대학평생교육원이 학력취득 기능을 추가하여 구조화할 때 두 가지 시스템으로 접근할 수 있을 것이다. 그것은 대학본부차원에서의 평생교육시스템을 구축하는 것과 대학교 내의 성인중심 다기능 단과대학시스템으로 구축할 수 있다. 전자의 시스템은 비교적 적은규모의 대학교 또는 전문대학에 적합한 접근 방식으로 대학행정의 심장부(Head Quarter)인 본부차원에서 평생학습사업추진단, 교외교육부, 평생학습처 등과 같은 전담부서의 신설이나 확대가 검토될 수 있으며, 하부조직으로 학력취득학부, 프로그램운영부, 대외협력부(Outreach System)를 둘 수 있다. 후자는 대학교내의 단과대학(College within University)으로서 학력취득을 학과를 포함한 다기능 "성인학습대학(Adult Learning College)"의 설치를 의미한다. 이러한 성인학습대학의 조직은 학력취득학부, 프로그램운영부(Continuing Education Center), 대외협력부(Outreach System), 행정지원실 등으로 구성할 수 있다. 성인단과대학 형태로서 '성인학습대학' 조직 모형을 제시하면 [그림 1] 과 같다.



[그림 1] 다기능 성인학습대학 조직도

IV. 결론

본 논문은 평생학습사회, 인적자원개발시대를 맞이하여 대학평생교육원이 다기능 성인학습대학으로 어떻게 발전해나가야 하는가에 대한 방향을 제시하고자 시도되었다. 이를 위하여 미국의 대학평생교육체제와 한국의 대학평생교육체제를 검토하고, 그에 대한 시사점을 도출하였다. 이를 토대로 다기능 평생학습대학으로서 대학평생교육원의 재구조화 방향을 논의하였다.

대학교육체제의 개방화 및 다양화는 세계적인 추세가 되고 있다. 그 동안 우리나라의 대학은 학령기의 세대에 초점을 두어 각종 정책이 입안되고 실행되어 왔던 것에 비해 성인 학습자들에게 고등교육의 수혜를 제공하는 정책은 거의 드문 편이었을 뿐만 아니라 소홀히 했다고 해도 과언이 아니다. 그러나 교육이 국가인적자원 개발과 지식경제사회를 이루기 위한 가장 최적의 제도임을 전제한다면, 결코 지역주민 및 성인 학습자들이 고등교육을 통해서 자기를 개발하거나 지식과 기술을 습득하는 데 간과되거나 등한시될 하등의 이유가 없다. 이러한 이유 때문에 대학들은 지역주민의 삶의 질 향상과 자기개발에 도움을 주고자 평생교육원을 설립하여 운영해 오고 있으며, 그 역할은 지역사회에서 중요한 위치를 차지하고 있다고 해도 과언이 아니다.

이제, 대학평생교육은 국가나 사회로부터 이와 같은 인식과 편견으로 부터 벗어나 공식교육과 비공식교육을 자유롭게 넘나드는 개방형 평생교육체제 속에서 이루어져야 할 때가 도래하였다. 한국의 대학평생교육 활성화 정책이 성공하기 위해서는 평생교육원이 학력취득을 포함한 다기능 성인학습대학으로 전환해야 하며, 이를 위한 법적 제도적 조건이 정비되어야 한다. 학력취득 성인학습대학으로 평생교육원을 구조화하는 방안은 성인학습대학에 학사학위과정의 학과를 설치하고, 성인중심의 입학, 을 부여하고, 전임교원의 배치가 우선적으로 이루어져야 한다. 이와 같이 평생교육원이 학력취득기관으로 전환할 수 있는 제도적인 정비가 이뤄질 때야 비로소 대학평생교육원은 평생학습사회, 인적자원개발시대, 고령화 사회에 공헌할 수 있는 적합한 인재양성을 이끌 수 있는 기관이라 할 수 있다.

참고문헌

- 권인탁(2003). 주5일근무제에 대비한 대학평생교육원의 발전과제. **평생교육학 연구**, 9(1), 179-210.
- 권인탁(2008). **북미 평생교육동향**. 서울: 평생교육진흥원.
- 백은순(2009). 대학 평생교육 지원 정책의 성과와 과제. **지역 평생학습활성화와 고등교육체제 재구조화**. 제1차 평생교육정책포럼 자료. 서울: 평생교육진흥원. 68-95.
- 성낙돈(2007). 대학평생교육 발전과 평생교육원의 역할. 평생교육원의 패러다임변화. 한국방송통신대학교 평생교육원 개원 10주년 기념 세미나 자료집. 3-65.
- 송병국(2009). 평생학습 중심대학 정착을 위한 제언. **지역 평생학습활성화와 고등교육체제 재구조화**. 제1차 평생교육정책포럼 자료. 서울: 평생교육진흥원. 99-103.
- 이성희(2009). 영국 University of Warwick의 지역성인대학생을 위한 시간제 학위와 2+2학위개발 사례 연구. **평생교육학연구** 15(1). 한국평생교육학회. 173-200.
- 평생교육진흥원(2008). 제5회 **평생학습대상 수상사례집**. 서울: 평생교육진흥원
- 최돈민(1999). 대학 사회교육의 기원과 역할에 관한 국제비교 연구: 한국, 미국, 영국을 중심으로. **한국교육**. 26(1).
- 최운실(2009). 평생학습을 통한 고등교육 수요 창출. **지역 평생학습활성화와 고등교육체제 재구조화**. 제1차 평생교육정책포럼 자료. 서울: 평생교육진흥원. 19-43.
- 한국교육개발원(2007). 제4회 **평생학습대상 수상사례집**. 서울: KEDI.
- Bourgeois, E. et al, (1999). *The Adult University. Buckingham: The Society for Research into Higher Education and Open University Press.*
- Gose, B. (1999, February 19). Surge in continuing education brings profits for universities. *The Chronicle of Higher Education*, A.51-52
- Jung, J. (2001). The impact of social structures on adult's participation in undergraduate programs : A state level analysis. Unpublished doctoral dissertation, University of Georgia, Athens.
- Kasworm, C. E. (1993). Adult Higher Education from an International Perspective, *Higher Education*, 25(4): 411-424.
- Knapper C. K. & Cropley A. J. (2000). *Lifelong Learning in Higher Education*(3rd). London: Kogan Page Limited.
- Kwon, I. T. & Schied, M. F. (2008). From the Margins to the Mainstream and Back

Again: A Comparison of Lifelong Learning in South Korea and the United States.
Paper presented at the 49th Annual Adult Education Research Conference (AERC), University of Missouri-St.Louis, June 4-7, 2008.

Rohfeld, R. W.(1990). *Expanding access to knowledge: Continuing higher education NUCEA · 1915-1990*. Washington DC: National University Continuing Education Association.

- 논문접수 2009. 11. 7 / 수정본 접수 12. 26 / 게재승인 12. 29
- 권 인 탁 : 전북대학교 졸업 및 박사, 미국 University of Georgia의 Post Doc.(1997~1998) 및 Pennsylvania State University의 성인교육전공 초빙교수(2007~2009), 현재 전북대학교 교수 및 평생교육원 교학부장, 주요 관심사는 평생교육경영 및 정책, 노인교육, 평생교육리더쉽 등임.

Abstract

Restructuring a Lifelong Education Center into the Multifunctional Adult Learning College within the University

Kwon, In Tak(Chonbuk National University)

This study is to explore strategies for restructuring an university based lifelong education center into the multifunctional adult learning college within the University by comparing and analyzing a continuing education center in the US with a lifelong education center in Korea. The strategies for transforming the lifelong education center into the multifunctional adult learning college are as follows:

First, a lifelong education center should be a college with an educational attainment system for adults. Second, adult's standard and age for entering in the adult learning college should be regulated by law. Third, the establishment and management of the adult learning college should be institutionalized and supported by the government. Fourth, research institute for development of professional programs should be established by adult learning college of each university. Fifth, the credit bank system should be sustained and operated by the adult learning college. Sixth, programs for the elderly should be operated by the adult learning college. Seventh, special and professional programs by networking between the government, the corporations, and the university should be developed and operated by the adult learning college. Eighth, the outreach system for regional lifelong learning should be established and operated by the University. Ninth, the cyber system for activating a university based lifelong education should be provided to the adult community. Lastly, the multifunctional adult learning college should within the university.

* Key words : lifelong education, adult learning college, university based lifelong education center, continuing education, Outreach System